

# ESTIMACIONES AGRÍCOLAS

Informe Semanal | 23 de Abril de 2020



Ministerio de Agricultura,  
Ganadería y Pesca  
Argentina

## INFORME SEMANAL al 23 de Abril 2020

- ✓ Panorama Agroclimático
  - Precipitaciones
  - Temperaturas
  - Estado de las reservas hídricas
- ✓ Evolución de los cultivos al 23/04/20
  - Cosecha Gruesa, Campaña 2019/20 (Algodón, Arroz, Girasol, Maní, Maíz, Poroto, Soja, Sorgo)
- ✓ Mapa de delegaciones
- ✓ Avance de la cosecha de algodón 19/20
- ✓ Avance de la cosecha de arroz 19/20
- ✓ Avance de la cosecha de girasol 19/20
- ✓ Avance de la cosecha de maíz 19/20
- ✓ Avance de la cosecha de soja 19/20
- ✓ Avance de la cosecha de sorgo 19/20
- ✓ Área sembrada de Granos y Algodón, 2009/2010 - 2018/2019
- ✓ Volúmenes de producción de Granos y Algodón, 2009/2010 - 2018/2019
- ✓ Producción de cultivos en la República Argentina, 2018/2019
- ✓ Humedad del suelo y aspecto del cultivo (Girasol, Maíz y Soja)

*Si desea alguna aclaración respecto a la información presentada en este reporte, puede comunicarse con el 011-4349-2758 o vía e-mail a: [direstiagri@magyp.gob.ar](mailto:direstiagri@magyp.gob.ar)*

### ENCUESTA DE SATISFACCIÓN:

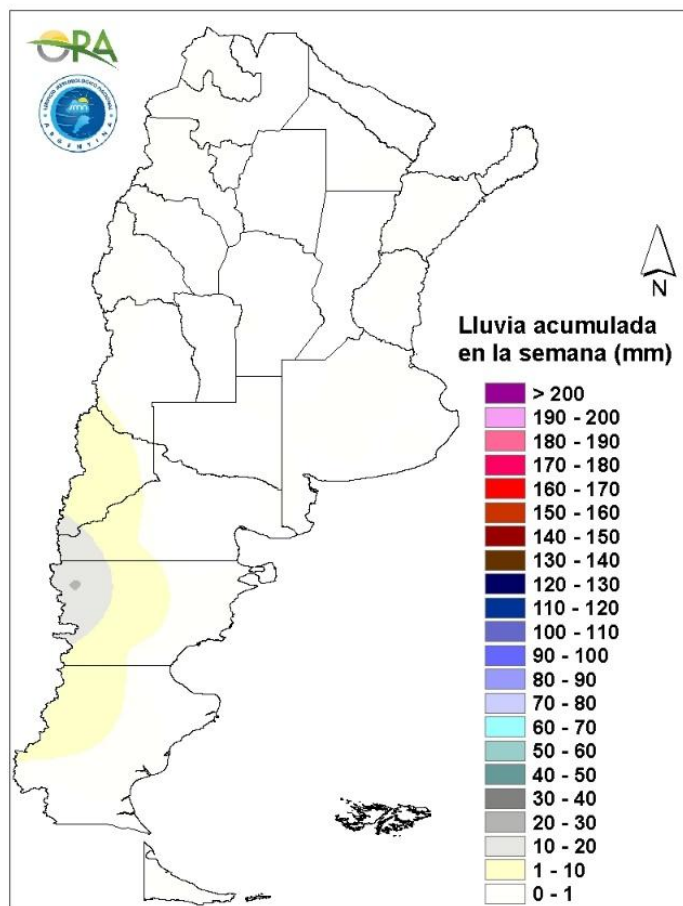
Si desea contribuir al mejoramiento continuo del contenido y formato del informe semanal, le solicitamos responder el cuestionario dirigiéndose al siguiente link:

<http://cuestionarios.agroindustria.gob.ar/index.php/758416?newtest=Y&lang=es>



## PRECIPITACIONES

Los únicos registros de lluvia de la semana corresponden a la zona cordillerana de Patagonia: Esquel (21,1mm) y Bariloche (11,1mm). En el resto del país no hubo precipitaciones, según datos oficiales. Hay que tener en cuenta que no se contó con los datos de INTA para la elaboración de este informe.



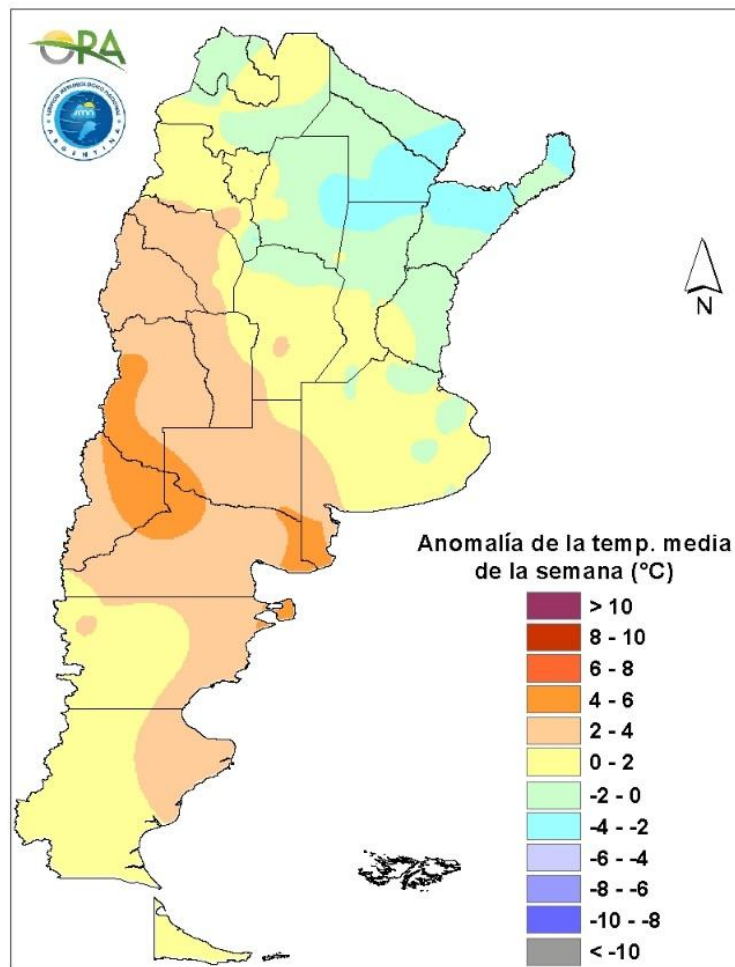
Precipitaciones acumuladas en la semana

Durante la semana, tanto el avance de un sistema frontal desde Patagonia, así como el paso de una baja presión por la zona central durante el fin de semana, se irán ocasionando precipitaciones en distintas partes del país. Entre miércoles y sábado el avance del sistema frontal ocasionara lluvias en zonas cordilleranas de Patagonia y Cuyo, Chubut, Santa Cruz, Neuquén, Río Negro, algunas zonas de La Pampa, centro y sur de Buenos Aires. Luego, a partir del sábado con el avance de la baja presión en la zona centro, se esperan lluvias entre sábado y martes en Buenos Aires, San Luis, Córdoba, La Pampa, este de Mendoza, Neuquén, Río Negro, Santa Fe, Entre Ríos, NEA y algunas zonas del NOA.

## TEMPERATURAS

Las temperaturas medias de los últimos siete días fueron superiores a las normales en la zona costera y norte de Patagonia, y en Cuyo, principalmente en el sur de dicha región, donde las anomalías térmicas alcanzaron los 5°C por encima de la media. Por otro lado, fueron inferiores a las normales en el NEA, particularmente en Corrientes y Chaco. En Las Lomitas, Formosa, se alcanzaron los 35°C, siendo este el

máximo registro semanal. Se registraron heladas meteorológicas en Patagonia y agronómicas en el centro sur de la provincia de Buenos Aires, siendo Maquinchao (-8,1°C) la mínima marca térmica.



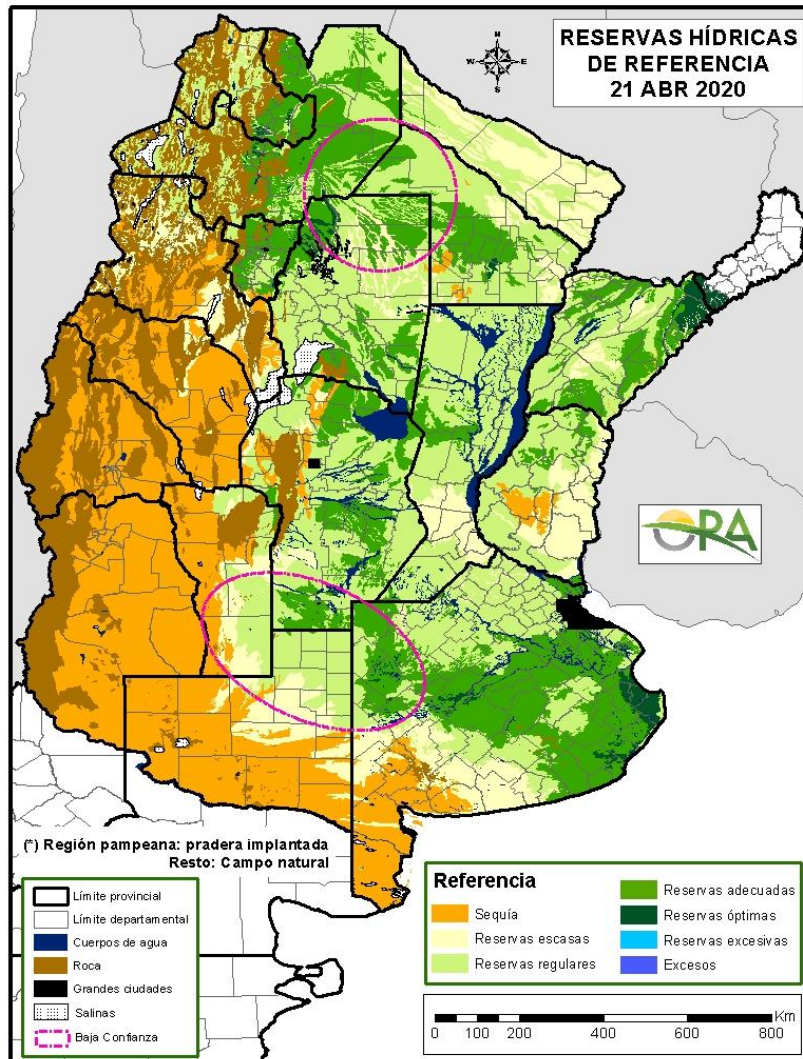
Anomalía de la temperatura media de la semana

Se prevén temperaturas medias normales en la mayor parte del territorio argentino. El establecimiento de una zona de baja presión en las costas del pacífico y el avance de algunos sistemas frontales, van a modular las temperaturas durante la semana. En el caso de las temperaturas mínimas se mantendrán bajas en casi toda Argentina, pero podrían ocurrir aumentos leves en algunas zonas del NOA durante la semana, mientras que las temperaturas máximas podrían ir aumentando paulatinamente entre miércoles y sábado principalmente en la zona central y norte del país y también en algunas zonas del sur de La Pampa y zonas costeras de Río Negro. A partir del domingo y hasta el próximo martes, las temperaturas máximas tendrán leves disminuciones en casi todo el país.

## ESTADO DE LAS RESERVAS HÍDRICAS

El mapa corresponde a la estimación de contenido de agua en el primer metro de suelo para lotes con pastura implantada o campo natural, según la zona. Valores locales de reservas pueden consultarse en [http://www.ora.gob.ar/camp\\_actual\\_reservas.php](http://www.ora.gob.ar/camp_actual_reservas.php). Se observa un secamiento generalizado en el país, producto de la escasez de precipitaciones de las últimas semanas. La zona núcleo mantiene reservas regulares en su mayor extensión, tornándose adecuadas hacia el oeste. En la mayor parte del resto de la provincia de Buenos Aires las reservas hídricas son adecuadas e incluso optimas en el extremo este, debido a

que dichas zonas se encontraban con mayor disponibilidad de agua previamente. También predominan las reservas regulares en Córdoba, Santa Fe, Santiago del Estero, Chaco y Formosa, mientras que, en Tucumán, este de Salta y Jujuy y Corrientes predominan las reservas hídricas adecuadas. Por otro lado, en el sudoeste de Buenos Aires, así como en el centro sur de La Pampa, y polígonos del centro de Entre Ríos, continúan las condiciones deficitarias, sin probabilidades de mejoras significativas, teniendo en cuenta la previsión de lluvias para los próximos siete días.



Mapa de reservas hídricas hecho a partir de datos meteorológicos del SMN y del INTA e información de suelos del INTA.

## EVOLUCIÓN DE LOS CULTIVOS AL 23/04/2020

### COSECHA GRUESA – CAMPAÑA 2019/2020

#### ALGODÓN

##### Chaco

Se han interrumpido parcial o totalmente en toda la provincia las labores de cosecha para el cultivo. Las principales razones están vinculadas las condiciones del mercado: falta de precio de la fibra y corte de la cadena de pagos desde las desmontadoras y limitantes en insumos para desmonte y confección de fardos que imposibilitan el funcionamiento de las plantas. Solamente los grandes productores tienen la capacidad de hacer rollos o módulos para almacenar en el campo. El productor ha optado por detener la cosecha y esperar mejores oportunidades. En la delegación de Charata el cese de la cosecha es parcial. Hasta el momento el avance se sitúa en 67,5% del total de la superficie implantada. El rendimiento es variable, la media zonal ronda los 17,9 qq/ha. En la delegación de Roque Sáenz Peña se encuentra prácticamente paralizada o avanza muy lentamente. El porcentaje de avance de cosecha rondaría el 55% de la superficie sembrada. Los rendimientos se mantienen en los 23 qq/ha con buenos rendimientos en fibra.

##### Santa Fe

En la delegación de Avellaneda continúa la cosecha del cultivo con un avance próximo al 65% del total de la superficie. Al oeste de la delegación, en la zona del departamentos de 9 de Julio, el rendimiento oscila entre los 1000 y 2400 kg/ha. En estas zonas el ataque de picudo fue intenso debido a la falta de destrucción del rastrojo de la campaña anterior donde los mismos habían quedado inundados. En el resto de la delegación el rendimiento varía entre 1300 y 2300 kg/ha. y es de buena calidad por menor ataque de picudo.

##### Santiago del Estero

Problemas del mercado y falta de precio impiden el adecuado avance de cosecha del cultivo en toda la provincia. Las desmotadoras presentan dificultades con el procesado del algodón, hay falta de insumos como alambre para hacer fardos para exportación. Si bien ha iniciado la cosecha del cultivo en la delegación de Quimilí, la misma se encuentra demorada. El avance logrado se ubica por debajo de lo esperado, se aproximaría al 5% de la superficie total. En la delegación de Santiago del Estero el avance viene siendo muy lento.

##### NOA

En la delegación de Salta avanza la cosecha del cultivo en lotes con riego que fueron sembrados más temprano. Se informan buenos rendimientos, 1000 kg/ha de fibra, equivalente a 33 qq/ha.

#### ARROZ

##### Entre Ríos

En la delegación de Rosario del Tala avanza la cosecha del cultivo. Se mantienen los rendimientos: variedad largo fino 72 qq/ha. y largo ancho 55 qq/ha. En la delegación de Paraná continúa avanzando la recolección de la variedad Largo fino. Se ha logrado finalizar la cosecha de los lotes de siembra óptima, restan aquellos que han sido sembrados fuera del período óptimo.

## Santa Fe

En la delegación de Avellaneda, la cosecha del cultivo ha avanzado un 86% con rendimientos aproximados a los 67 qq/ha. La calidad industrial de la variedad largo fino es de regular a buena, sigue viéndose afectada por elevado quebrado en algunas partidas. La variedad largo ancho presenta un rendimiento que varía entre el 40 y 50% y es de buena calidad; hay escasos lotes sembrados con esta variedad. En la delegación de Rafaela se aproxima la finalización de las labores de cosecha para la variedad largo fino en el departamento de Garay y de los escasos lotes de largo ancho. Los rendimientos se mantienen en 60 qq/ha para la variedad largo fino y 40 qq/ha para largo ancho.

## GIRASOL

### Buenos Aires

Continúa avanzando la cosecha en la zona de la delegación Lincoln, ya en instancias finales, y demorada por excesos de humedad y falta de piso en algunos lotes. El avance aproximado en las labores representa ha alcanzado el 90% de la superficie implantada, y los rendimientos reportados son de 22 qq/ha promedio.

La cosecha en ámbitos de la delegación Pigüé, se ha finalizado, con rendimientos inferiores al promedio histórico, debido fundamentalmente, a las sequias ocurridas durante etapas críticas del cultivo.

En la zona de Salliqueló, la ausencia de precipitaciones durante la semana informada, ha permitido el avance en la cosecha, que en los partidos de A. Alsina y Guaminí, ya se ha finalizado, obteniéndose rendimientos promedios de 22 qq/ha. En lo que respecta a los partidos del centro norte de la delegación, que son Pellegrini, Salliqueló y Tres Lomas, la cosecha retomó su actividad luego de las últimas lluvias, y resta cosechar un 10% del total de la superficie sembrada. Se vienen registrando rendimientos promedios de 24 qq/ha, dicha disminución en los mismos es explicada por la falta de humedad en los perfiles del suelo en su etapa crítica de definición de rendimientos.

### La Pampa

En la zona de la delegación General Pico, no se registraron lluvias durante la semana. Este hecho permitió finalizar con los trabajos de cosecha. Durante la campaña anterior los trabajos de cosecha finalizaron durante la primera semana del mes abril. Con respecto al rendimientos total promedio, se estima que el mismo se ubicaría próximo a los 23 qq/ha. Los trabajos de comercialización y traslado de la mercadería se ejecutan con normalidad pero a un ritmo menor al registrado en campañas anteriores.

## MAIZ

### Buenos Aires

En la zona de influencia de la delegación Junín prosiguió el avance de la cosecha del maíz, aunque se vio demorada por la prioridad dada a la trilla de soja y porque muchos lotes presentan problemas operativos por falta de piso. Los rindes son en promedio de 95 a 100 qq/ha, lo que significa un muy buen resultado para la campaña.

Prosigue la cosecha en el área que abarcan las delegaciones Lincoln, Pehuajó, Bragado, Veinticinco de Mayo y La Plata sin grandes inconvenientes, dada las condiciones climáticas

reinantes de ausencia de precipitaciones y días relativamente secos, aunque se privilegia a la de la soja. En general, los granos cosechados tienen como destino el almacenado en silo bolsa en los mismos lotes, son trasladados a acopios cercanos o son remitidos a terminales portuarias o a industria con cupo previo. Los rindes son muy dispares oscilando en un mínimo de 60 qq/ha en zonas desfavorecidas y máximos de 110 qq/ha en las zonas mejores.

No se registraron avances de cosecha del maíz en el ámbito de las delegaciones Salliqueló, Bolívar y General Madariaga, a la espera de una baja en la humedad de los granos.

En la delegación Pigüé, se espera la pérdida de humedad del grano para el comienzo de la cosecha, estando próximo a ello.

En la región del sudeste por ahora solamente se ha avanzado en el picado de lotes con destino forraje. Seguramente finalizada la cosecha de soja, comience la cosecha de maíz para grano.

En delegación Bahía Blanca el cultivo se encuentra transitando estadíos que van desde llenado hasta madurez, dependiendo de la fecha de siembra, pero aún no hay registros de cosecha.

## Córdoba

En la delegación Laboulaye prosiguió la cosecha de los maíces tempranos, con rendimientos inferiores a los estimados al comienzo de la campaña a causa de las altas temperaturas y déficit de humedad durante el período crítico. En cambio los tardíos, se vieron favorecidos por las adecuadas precipitaciones caídas durante el mes de febrero, que coincidió con el momento de definición de rendimientos. Aún no se inició su cosecha, estimándose un 30% de las plantas en madurez fisiológica y el resto aún en llenado.

En la zona sur de la delegación Marcos Juárez, el avance de cosecha del maíz de primera es de un 78% con rindes de 85 qq/ha promedio. En la zona central hay promedios importantes que están entre los 105 y 110 qq/ha. En la zona norte, en alrededores de la localidad de Cintra, los rindes están en 75 qq/ha promedio y en la zona de influencia de Noetinger en 90 qq/ha. Los lotes tardíos o de siembra de segunda se encuentran ingresando a madurez presentando aún, hojas verdes.

Se reanudó la cosecha de los maíces tempranos en la delegación Río Cuarto. Los tardíos están madurando normalmente.

En el ámbito de la delegación San Francisco, prácticamente la totalidad de los lotes sembrados en fechas tempranas fueron cosechados. Los lotes de siembras tardías y/o de segunda continúan sin inconvenientes, encontrándose en general entre grano pastoso y madurez fisiológica. Se espera que el cultivo culmine su ciclo sin inconvenientes dadas las buenas condiciones ambientales.

En la delegación Villa María, la cosecha del cultivo de maíz esta frenada debido a que se está avanzando con el cultivo de soja. Mientras tanto el maíz sembrado en diciembre o el maíz de segunda siguen su ciclo normal, encontrándose en plena etapa de maduración en la mayoría de los lotes.

## Entre Ríos

Finalizada la cosecha de maíz de primera en el ámbito de la delegación Paraná, se registró un amplio rango de rendimientos (mayormente entre buenos y regulares), principalmente debido a las deficiencias hídricas sufridas en el inicio y final de ciclo, siendo el promedio de unos 73 qq/ha. En cuanto a los lotes de segunda y tardíos, las altas temperaturas y la falta de lluvias en etapas críticas del desarrollo del cultivo afectaron sus rindes. De todas maneras su condición mejoró a partir de las



lluvias ocurridas el martes 17 de marzo, valorándose la merma del rendimiento potencial luego de iniciada la cosecha de estos lotes que aún se encuentran en estado de llenado de grano.

En el área de la delegación Rosario del Tala se estima el inicio de la cosecha de los lotes de segunda y tardíos en el transcurso de la primera quincena de mayo. Los rindes esperados estarían alrededor de los 35 a 40 qq/ha, por debajo del promedio histórico de los últimos cinco años de 64 qq/ha, debido al déficit hídrico que los afectó durante su período crítico de desarrollo.

## La Pampa

En la delegación General Pico, se estima que más de la mitad de la superficie sembrada ha ingresado a la etapa de madurez comercial. Los lotes tardíos y de segunda que aún transcurren las etapas de llenado de grano, lo hacen con adecuada humedad edáfica. Las expectativas de rendimientos de estos lotes continúan siendo buenas. En sectores ubicados al norte este de la región se realizan trabajos de cosecha en lotes de siembra temprana. Si bien estos trabajos no son generalizados, se estima que el avance de cosecha es del 23% y con rendimientos aún dispares que oscilan entre 80 y 95 qq/ha. En idéntica fecha de la campaña anterior el avance de cosecha era del 20%.

En la delegación Santa Rosa comenzó lentamente la cosecha de los maíces tempranos, aunque las cosechadoras están abocadas principalmente a la trilla de la soja. Los rindes van de 40 a 65 qq/ha. También se están cosechando algunos maíces de primera tardíos con 28% de humedad promedio con destino a alimentación ganadera. Los primeros sembrados están en buen a regular estado y en R7, esperando a ser cosechados y los sembrados más tarde en R5 - R6. Los maíces de segunda fueron afectados por la helada del 07/04 ya que se encontraban en inicio de llenado.

## Santa Fe

En la delegación Avellaneda, el maíz de segunda continúa presentando una evolución regular a buena, encontrándose en diversas etapas fenológicas que van desde grano lechoso a madurez. El inicio de la cosecha se estima para fines del mes de mayo, con rendimientos por debajo de los promedios, debido a la sequía producida durante el mes de marzo.

En la delegación Cañada de Gómez, el maíz de primera se encuentra cosechado en su totalidad, con rendimientos que promedian los 100 qq/ha. La mayor parte de los maíces tardíos y de segunda ya se encuentran en madurez, comenzando a perder humedad para su cosecha. El picado de los lotes está llegando a su fin.

Finalizó la cosecha del maíz de primera en la delegación Casilda, siendo el rinde promedio de 95 qq/ha. Los maíces tardíos se hallan atravesando la etapa de madurez fisiológica a comercial. Se espera que la recolección de esta superficie pendiente comience dentro de 45 días como mínimo, ya que la pérdida de humedad de los granos en estas jornadas con menor radiación y temperatura, se realiza con suma lentitud. No se proyecta una gran performance en cuanto a rendimientos en la mayor parte de la superficie cubierta, con límites de entre 30 y 75 qq/ha.

En la zona de influencia de la delegación Rafaela, se encuentra finalizada la cosecha de los lotes de maíz de primera, con rendimientos variables según zonas, oscilando entre 70 y 100 qq/ha. El maíz de segunda o tardío evoluciona en su mayoría en etapas avanzadas de llenado de granos.

En la delegación Venado Tuerto, continúa avanzando la cosecha, a menor ritmo, dada la prioridad de cosecha que tiene el cultivo de soja. Los rendimientos siguen promediando los 110 qq/ha.

## Chaco

El cultivo de maíz en el ámbito de la delegación Roque Sáenz Peña se desarrolla en etapas de grano lechoso a grano pastoso y con muy buenas condiciones de humedad.

## San Luis

Durante la semana se avanzó con la cosecha, registrándose un rinde promedio de 47 qq/ha. Algunos lotes fueron destinados al picado.

## Santiago del Estero

El maíz que venía con muy buen desarrollo vegetativo, sintió más la falta de lluvias de principios de marzo y también las altas temperaturas. La mayor parte de los lotes están en llenado de granos y madurez. La cosecha está prevista para mayo en adelante.

## NOA

No se registraron precipitaciones y las temperaturas durante la semana ascendieron, con una fuerte amplitud térmica en la mañana y la noche. El cultivo presenta buen aspecto, pero deficiencias de humedad durante los períodos críticos de algunos lotes hacen suponer que los rendimientos no se condigan con la apariencia de los sembradíos. Los maíces tempranos ya están en comienzo de maduración y el resto en llenado de granos. En los suelos agrícolas, los contenidos de humedad son de regulares a adecuados, según el caso.

## MANI

### Buenos Aires

El cultivo permanece estable, sin modificaciones respecto de la semana anterior.

## Córdoba

En la delegación de Laboulaye se ha dado inicio al arrancado del cultivo. Se esperan rendimientos próximos a los 38 qq/ha en el departamento de Roque Sanz Peña, mientras que en Gral. Roca serían levemente menores, 35 qq/ha. Marco Juárez, el cultivo transita su ciclo en buenas condiciones. Se estima un 25% de la superficie en etapa de arrancado. Se reportan pérdidas potenciales de rendimiento por altas temperaturas y falta de precipitaciones registradas durante el mes de febrero, lo que disminuiría en un 5-10% el rinde. Para esta campaña, se reporta una menor superficie destinada al cultivo. La merma de superficie destinada al cultivo rondaría en 11% por debajo de la campaña anterior. Se ha dado inicio al arrancado de los primeros lotes en la delegación de San Francisco, dada las buenas condiciones ambientales. Los rendimientos oscilan entre 30-35 qq/ha. La etapa de arrancado del cultivo en la delegación de Río Cuarto es atravesada con normalidad. Se ha iniciado la cosecha con buenos rindes, por encima de los esperados y de buena calidad. En la delegación de Villa María, el cultivo se encuentra en etapa de maduración, comienzo de madurez y madurez de cosecha. Durante la última semana se ha comenzado a generalizar el arrancado del cultivo. El estado general por el momento es muy bueno, se esperan buenos rindes.

## San Luis

En la delegación de San Luis el cultivo permanece en etapa de arrancado

## **NOA**

En la delegación de Jujuy, el cultivo es realizado por pequeños productores de manera artesanal y en pequeñas superficies. Se esperan condiciones climáticas favorables, para dar inicio a la cosecha.

## **POROTO**

### **Córdoba**

En la delegación de San Francisco el cultivo atraviesa su ciclo de manera favorable. Persisten las buenas condiciones, tanto hídricas como sanitarias.

## **NOA**

En la delegación de Salta la variedad de poroto negro casi en su totalidad se encuentra en etapa de llenado de granos mientras que la variedad alubia, de siembra más tardía y ubicado más al norte de la provincia, se encuentra principalmente en etapas entre floración y comienzo de formación de granos. La variedad mung comenzará su cosecha próximamente. En la delegación de Jujuy la siembra del cultivo se realiza a partir de mediados de febrero y en dicho periodo las lluvias fueron dispares. Como consecuencia, los lotes transitan estados que varían entre floración y llenado de granos. Actualmente, el cultivo atraviesa periodos críticos, en condiciones de falta de humedad con pronóstico regular. En la delegación de Tucumán los primeros lotes sembrados del cultivo permanecen en etapa de maduración temprana.

## **SOJA**

### **Buenos Aires**

En la zona de Bragado, continua a cosecha de la oleaginosa, sin inconvenientes dadas las buenas condiciones reinantes. La mayoría de lo cosechado se almacena a campo, o es transportado hacia acopios mediante cupos previos.

En la delegación General Madariaga, avanza la cosecha de los lotes de primera ocupación, llegando a un 20% de trilla y arrojando muy buenos rindes, a excepción de los partidos del oeste de la delegación donde la falta de agua durante el ciclo del cultivo se hizo notar impactando de forma negativa en los rendimientos. En el caso de los lotes de segunda, ya algunos están amarillando pero el grueso transita aún el llenado de granos. Las perspectivas de rendimiento en este caso no son buenas si bien habrá que esperar al comienzo de la cosecha.

Avanza aceleradamente la cosecha en la zona de la delegación Junín. Para la soja de primera la superficie cosechada ya supera el 80% de lo implantado, los rindes son variables pero en general aceptables para esta zona. En cuanto a soja de segunda, desde la semana anterior se inició su cosecha, su avance a la fecha es en promedio de un 10%. Dado que se están trillando los lotes sembrados en fechas más tempranas, los rindes relevados, entre 34 y 40 qq/ha, son muy buenos ya que corresponden a los lotes que se encontraban en mejores condiciones de desarrollo. Es probable que a medida que se avance en la cosecha, el rinde promedio para soja de segunda sea menor.

En la zona de La Plata, continúa la trilla de la oleaginosa a excelente ritmo, la mayoría de los cultivos de primera están en madurez fisiológica y comercial, en tanto se han iniciado las primeras

pruebas de recolección de los sembradíos de segunda ocupación, los mismos tendrán una baja performance debido a la sequía imperante en los primeros estadios de implantación.

La ausencia de precipitaciones ha mejorado la transitabilidad de los caminos, razón por la cual, se ha incrementado las labores de cosecha en la zona de la delegación Lincoln. La soja de primera, tiene más del 75% de su superficie cosechada, con rendimientos de 36 qq/ha, En tanto que para la soja de segunda, se ha iniciado la cosecha, con rendimientos que promedian los 22 qq/ha.

En Pehuajó la cosecha se desarrolla normalmente. Los rendimientos en los partidos del oeste de la delegación están mostrando gran disparidad entre áreas por desuniforme distribución de lluvias y calidad de suelos, en suelos muy arenosos, altos y con menores lluvias los pisos son de 25 qq/ha, dicha situación se da entre el NE/SE de Trenque Lauquen, centro de Pehuajó. En el SE/NE de Trenque Lauquen, S. de Pehuajó, con mejores suelos y lluvias las producciones se sitúan en torno a los 40 qq/ha.

En la zona de Pigüé, se ha comenzado la cosecha en los lotes sembrados más temprano, para la zona más productiva, Coronel Suarez y Gral. Lamadrid, se esperan rindes similares a los promedios habituales para la región, pero para las zonas más marginales como Puán, Saavedra y Tornquist el panorama es muy distinto, la sequía fue muy seria y los rindes esperados apuntan a cubrir costos únicamente.

Para la zona de Salliqueló, el avance de recolección dentro de los cultivos de verano fue el que presentó un mayor nivel de avance de su recolección (luego de las últimas precipitaciones) alcanzando un 40% del total de la superficie sembrada para los partidos de A. Alsina y Guaminí, en lo que respecta a los partidos de Pellegrini, Salliqueló y Tres Lomas el avance de recolección alcanza el 30% para los lotes más tempranos. Cabe mencionar que el 100% de los cuadros tempranos atraviesan su madurez, y en cuanto los más tardíos el 20% se encuentran en el llenado y el 80% inicia su madurez.

En la zona de la delegación Tandil, avanza la cosecha de soja con rendimientos muy variables, tanto por los diferentes ambientes como por las lluvias de verano, registrándose resultados de 12 qq/ha en ambientes con tosca y falta de agua, hasta 33 qq/ha en los suelos profundos y con mejor distribución de las precipitaciones. En general, mejores resultados hacia las zonas costeras y peores en la zona continental, en lomas y con tosca. De todas maneras recién arranca la cosecha por lo que habrá que esperar el avance de la misma para ver el resultado global, pero los promedios zonales rondan los 18-26 qq/ha.

En la zona de Tres Arroyos, a los inconvenientes generados por las actuales condiciones, se agrega que, a pesar de escasas, las últimas precipitaciones registradas, demoran el avance en las tareas de cosecha.

En áreas de la delegación Veinticinco de Mayo, el avance de cosecha de soja de primera, fue muy importante, llegando al 65%, las condiciones climáticas han acompañado y la logística viene siendo aliviada por la implementación de silos bolsas para almacenaje. La soja de segunda, viene avanzando rápidamente hacia madurez fisiológica, comenzando en breve a cosecharse los primeros lotes.

## Córdoba

En la delegación Laboulaye, la trilla de soja de primera, superó el 30% de la superficie, con rindes promedio que se mantienen entre 30 qq/ha en el departamento. Roca, y hasta 32 qq/ha. en Sáenz Peña. En la soja de segunda, el 70% de la superficie transita por la etapa de madurez fisiológica. Las lluvias de febrero favorecieron el estado general, que es de bueno a muy bueno en el 80% de los lotes.

En Marcos Juárez, se ha finalizado la cosecha de soja de primera. Los rindes superaron las estimaciones preliminares. La sequía de febrero no afectó demasiado el llenado y los lotes sobrellevaron bien la falta de lluvias, aprovechando la napa en muchos casos. Los promedios de la delegación de 41/44 qq/ha. Si bien hay picos de más de 50/56 qq así como lotes de 30/35 qq/ha. Esto último se da más en la zona norte como así también en suelos de baja capacidad agrícola. Respecto a la soja de segunda, este cultivo es el más afectado por las elevadas temperaturas y la ausencia de precipitaciones. No obstante, hay zonas donde los rindes no decayeron demasiado, como es el área central del departamento Marcos Juárez y el área centro/este del departamento Unión. Es rápido el avance de la cosecha, se estima que en los próximos días se daría por finalizada, pero las precipitaciones anunciadas para el fin de semana podrían retrasar las tareas.

En la zona de Río Cuarto, la cosecha de soja de primera se encuentra en etapas finales, sin inconvenientes para su realización. Respecto a la soja de segunda, la misma avanza en la cosecha, dando rendimientos considerados malos y de mala calidad de grano.

En ámbitos de la delegación San Francisco, continúa con gran avance la cosecha de soja de primera, manteniéndose rendimientos promedios de entre 35 y 45 qq/ha. Se espera que en las próximas semanas se finalice la trilla. Para la soja de segunda, se continúa avanzando en la recolección de los primeros lotes que han ingresado en madurez, no obstante la mayoría se encuentra en inicios de madurez, aun con elevado contenido de humedad.

Para Villa María, durante la última semana se avanzó con la cosecha de soja de primera, quedando muy pocos lotes por cosechar, entre un 10 a un 15% de la superficie. En el caso de soja de segunda, ha comenzado la trilla, lentamente. La mayoría del cultivo se encuentra en etapa de comienzo de madurez y plena madurez. Hasta ahora en general los rindes han sido muy buenos, más altos de lo esperado.

### Entre Ríos

En la zona de la delegación Paraná, próximos a finalizar la cosecha de la soja de primera, los rendimientos obtenidos se encuentran entre buenos y regulares. Con un resultado inferior al promedio histórico de la región. Los lotes de primera fueron afectados por las altas temperaturas y falta de humedad en el suelo durante la última quincena de febrero y primera de marzo, cuando el cultivo atravesaba las fases finales de desarrollo. También se vieron afectados los lotes tardíos y de segunda, que cursaban etapas reproductivas. Es incipiente la recolección de estos, con resultados esperados entre regulares y malos. Se evaluará en los próximos días si las últimas lluvias ocurridas a partir del martes 17 de marzo permitieron la recuperación del estado de las plantas y frenaron la merma en el rendimiento potencial.

En la delegación Rosario del Tala, las buenas condiciones climáticas, han favorecido el avance en las labores de cosecha, habiéndose superado el 63% de la superficie cosechada. Los rendimientos obtenidos hasta la fecha, son altamente variables y se encuentran entre los 10 y 40 qq/ha, siendo estos últimos aquellos pertenecientes a grupos de madurez corta, y que representan una baja superficie implantada. La tendencia en general, respecto al rendimiento, es en bajada, y se estima que al finalizar se ubiquen entre los 22/23 qq/ha. En el caso de soja de segunda, el avance en la cosecha es del 15%, pero aun se reporta un elevado porcentaje de grano verde en la cosecha, razón por la cual, la misma podría demorarse. Los rendimientos, son bajos en general, con valores que van desde los 8 a los 25 qq/ha, pero que en promedio podrían ubicarse en los 18 qq/ha.

### La Pampa

En la delegación General Pico, no se registraron lluvias durante la semana. Se estima que entre 60 y 70% de la superficie sembrada con cultivos de primera ha iniciado el cambio de color del follaje. Los lotes tardíos y de segunda que aún transcurren las etapas de llenado de grano, lo hacen

con adecuada humedad edáfica en el perfil edáfico. Las expectativas de rendimientos de estos lotes continúan siendo excelentes. Con respecto al estado fitosanitario no se han reportado casos graves o generalizados. En sectores ubicados al norte de la región se ejecutan trabajos de cosecha. Si bien estos trabajos aún no son generalizados, se estima que el avance de cosecha sería próximo al 30% con rendimientos aún dispares que oscilan entre 35 y 43 qq/ha. y valores máximos que superan los 50 qq/ha. En idéntica fecha de la campaña anterior el avance de cosecha fue del 35%. Los trabajos de cosecha, comercialización y traslado de la mercadería se realizan normalidad pero a un ritmo menor al registrado en campañas anteriores.

En la delegación Santa Rosa, continúa la cosecha de este cultivo con un avance del 30% Los primeros lotes trillados dan rendimientos dispares que promedian entre 12 y 30 qq/ha. Se observa una disminución de rendimiento en comparación a la campaña pasada, por falta de agua en pleno momento de formación y llenado. Los lotes que se están cosechando son los sembrados en época, se espera que los sembrados luego del 10/12 sembrados más tarde o de segunda que están en R7-R8 y afectados por la helada agro- meteorológica del 07/04/2020 tangán una merma importantes en los rindes y menor calidad comercial de semilla. La mayor parte de la superficie de primera está en R8 esperando a ser cosechados.

### **Santa Fe**

En Cañada de Gómez, continúa la cosecha de los lotes de segunda ocupación, con rendimientos de malos a buenos, sobre todo en los departamentos del norte de esta delegación (San Jerónimo y San Martín) más afectados por la falta de precipitaciones y las altas temperaturas. Los rendimientos arrojados rondan los 22 qq/ha.

En el área de la delegación Casilda, avanza la cosecha de lotes de segunda ocupación, con una superficie trillada cercana al 90% en función del buen clima de los últimos días. Los rendimientos muestran promedios bajos, crecientes en dirección este a oeste de la delegación. Hay malos índices de cosecha, incluso con superficie perdida, en los departamentos Rosario, San Lorenzo y Constitución yendo hacia el río Paraná, mientras que los campos de la región oeste tanto de Caseros como de Constitución, en algunos casos han alcanzado hasta 35 a 38 qq/ha. De continuar el tiempo favorable, en pocos días más quedará concluida la cosecha.

En la zona de Rafaela, la cosecha de los lotes de primera continuó con buen ritmo, con rendimientos variables en función de las lluvias recibidas durante el ciclo en cada zona, oscilando los mismos entre 17 y 43 qq/ha, aunque se destacan algunos valores puntuales que lo superan. Las sojas de segunda evolucionan en la etapa final de llenado de granos hasta madurez, habiéndose iniciado la trilla de los lotes más adelantados con rindes que oscilan entre 20 y 35 qq/ha. Las sojas de segunda sufrieron en varias zonas la falta de lluvias y altas temperaturas en etapas reproductivas críticas. En muchos casos se están utilizando silos bolsas para almacenar los granos en chacra.

En áreas de la delegación Venado Tuerto, avanza la cosecha con normalidad obteniéndose rendimientos que van de buenos a muy buenos.

### **Chaco**

En Charata, con excelentes condiciones ambientales en la semana para las actividades, continúa la cosecha de soja a muy buen ritmo. Hasta el momento se lleva recolectado 37% de la superficie implantada de la oleaginosa y continúa, para la zona de influencia. Los rendimientos logrados son buenos a excelentes, sobre todo en cuadros que no vienen de problemas con excesos de agua durante la campaña. Los mismos están entre los 16 hasta los 40 quintales por hectárea, con una media zonal de 27.8 quintales por hectárea. La calidad del producto, hasta el momento, es muy buena.

El cultivo de soja en el ámbito de la delegación Roque Sáenz Peña, avanza en la cosecha a muy buen ritmo y sin mayores complicaciones con las restricciones por la cuarentena, favorecida también por las excelentes condiciones climáticas para la labor. Los rendimientos están promediando unos 26 qq/ha con extremos desde 18 a cerca de 40 qq/ha. El resto del cultivo se desarrolla en etapa de llenado de granos con condiciones adecuadas.

### San Luis

Continúa avanzando la cosecha, con rendimientos muy bajos, los cuales van desde los 7 a los 15 qq/ha., en algunos sectores donde le llovió un poco más, hay rendimientos superiores, llegando a los 24 qq/ha.

### Santiago del Estero

En la zona perteneciente a la delegación Santiago del Estero, la cosecha avanza lentamente, con rendimientos que a la fecha son buenos, y se estiman buenas perspectivas para este cultivo.

En Quimilí, sigue la cosecha de soja de primera en toda la delegación. El porcentaje de avance es del 10% al 20%. Por ahora los rendimientos son buenos con la mayoría de los lotes con promedios superiores a los 30 qq/ha. Con varios casos por encima de los 40 qq/ha. En la soja de segunda es incipiente el inicio de cosecha, también con buenos resultados, pero menores en alrededor de 3 qq/ha con respecto a los de primera.

### NOA

En la provincia de Jujuy, el cultivo se encuentra en etapa de llenado, con un 40% de los lotes en madurez, principalmente los sembrados temprano. Se espera que en las siguientes semanas se dé inicio a la trilla. Los rendimientos se verán resentidos por la siembra tardía debida a la falta de humedad, y por un período prolongado con bajas precipitaciones y altas temperaturas que afectaron lotes que afectaron durante el período crítico.

En la provincia de Salta, continúa la trilla de lotes de soja ya maduros, sembrados temprano por tener posibilidad de riego. Aunque, gran parte del cultivo aún transita la etapa de llenado de granos, ya comenzando a entregarse.

En la provincia de Tucumán, con la mejora del tiempo hizo que la trilla de soja avance en toda la región con los inconvenientes que viene originando la cuarentena obligatoria, lo que ocasiona en muchas áreas falta de camiones y trilladoras para avanzar como corresponde. Es por ello que la trilla avanza de manera lenta, pero con resultados bastante buenos de acuerdo a como se desarrolló el cultivo en toda la región. En general se avanza con lotes de sojas sembrados de manera temprana durante el mes de octubre, con el primer golpe de siembra que se dio hasta que empezó la sequía. Los lotes con sojas de grupo largo empezaron a entrar en la etapa de maduración.

### SORGO

#### Buenos Aires

Prosigue lentamente la cosecha en la región norte de la provincia, con rindes que promedian los 65 qq/ha.

Arrancó la cosecha en el área de las delegaciones Veinticinco de Mayo y Salliqueló, con rendimientos iniciales de 30 a 45 qq/ha

## Córdoba

La recolección en la delegación Laboulaye ya alcanzó el 30% de la superficie destinada a grano (70%), con muy buen estado general en la mayoría de los lotes. Se detectaron ataques aislados de palomas y cotorras.

En la delegación San Francisco, se observan buenas condiciones del cultivo y en su gran mayoría entrando en madurez fisiológica. Continúa la cosecha de lotes puntuales y con rendimientos promedios entre 60 a 70 qq/ha. Sólo se observa en mediana a baja incidencia el ataque de paloma dado el estado óptimo del cultivo para la plaga.

## Entre Ríos

Se intensifica la recolección, alcanzándose un avance del 81% de lo implantado, y rendimientos que superan las expectativas, siendo el promedio de 55 qq/ha.

## La Pampa

En la delegación Santa Rosa, continúa en forma dispar el ciclo del cultivo. Los sorgos tempranos están en pleno secado y esperando a ser cosechados luego de finalizar la trilla de la soja. Los sembrados más tarde van a ser afectados tanto en producción como en calidad de grano.

## Santa Fe

En la delegación Cañada de Gómez, la cosecha continúa lentamente, priorizándose la soja. Los rendimientos se ubican en torno a los 65 qq/ha, promedio.

En la delegación Rafaela, continuó la cosecha del sorgo granífero, con rendimientos variables según zonas, los que oscilan entre 40 y 60 qq/ha. Ya fueron destinados lotes a silaje para reserva forrajera.

## Salta

La mayor parte de los lotes están terminando de formar sus granos y el resto en madurez fisiológica, aproximándose a cosecha. Si bien presentan buen aspecto, al igual que el maíz, pueden haber sido afectados por déficit hídrico durante sus períodos críticos.

## Santiago del Estero

El sorgo con destino grano está entre las etapas de floración e inicio de llenado de granos. La cosecha está prevista a partir de mayo.





## AVANCE DE LA COSECHA DE ALGODÓN

CAMPAÑA: 2019/2020 (\*)

DELEGACIÓN		ÁREA SEMBRADA	19/03	26/03	02/04	08/04	16/04	23/04
		Hectáreas	%	%	%	%	%	%
Río Cuarto		600						5
Villa María		730						
<b>CÓRDOBA</b>		1.330			0	0	0	2
<b>CORRIENTES</b>		95						
Charata		133.070	7	22	30	44	58	65
Pcia. R. S. Peña		66.150	9	15	29	43	48	55
<b>CHACO</b>		199.220	8	20	30	44	55	62
<b>ENTRE RÍOS</b>		200						
<b>FORMOSA</b>		8.000						
<b>SALTA</b>		8.408						5
<b>SAN LUIS</b>		6.000					10	20
<b>SANTA FE</b>		40.800		35	42	55	62	65
Quimilí		127.790						3
Santiago del Estero		62.000	5	9	14	22	32	39
<b>SANTIAGO DEL ESTERO</b>		189.790	2	3	5	7	10	15
<b>TOTAL PAÍS</b>								
	19/20	453.843	4	13	18	27	34	39
	18/19	441.100	10	14	17	25	32	33

(\*) Cifras Provisorias

## AVANCE DE LA COSECHA DE ARROZ

CAMPAÑA: 2019/2020 (\*)

DELEGACIÓN	TIPO	ÁREA SEMBRADA	19/03	26/03	02/04	08/04	16/04	23/04
		Hectáreas	%	%	%	%	%	%
CORRIENTES	LA	3.700						
	LF	87.800	40	40	70	79	85	90
<b>CORRIENTES</b>		<b>91.500</b>	<b>38</b>	<b>38</b>	<b>67</b>	<b>76</b>	<b>82</b>	<b>86</b>
CHACO	LA							
	LF	4.000	100	100	100	100	100	100
<b>CHACO</b>		<b>4.000</b>	<b>100</b>	<b>100</b>	<b>100</b>	<b>100</b>	<b>100</b>	<b>100</b>
Paraná	LA	2.100	20	43	50	64	66	100
	LF	25.000	20	39	49	64	71	
		27.100	20	39	49	64	71	8
Rosario del Tala	LA	4.000	14	17	25	32	35	65
	LF	25.000	20	25	40	43	44	66
		29.000	19	24	38	41	43	66
<b>ENTRE RÍOS</b>		<b>56.100</b>	<b>20</b>	<b>31</b>	<b>43</b>	<b>52</b>	<b>56</b>	<b>38</b>
FORMOSA	LA							
	LF	9.000	100	100	100	100	100	100
<b>FORMOSA</b>		<b>9.000</b>	<b>100</b>	<b>100</b>	<b>100</b>	<b>100</b>	<b>100</b>	<b>100</b>
Avellaneda	LA	600						65
	LF	13.000	40	65	65	75	85	88
		13.600	38	62	62	72	81	87
Rafaela	LA	100				20	100	100
	LF	12.500	45	60	65	80	90	100
		12.600	45	60	64	80	90	100
<b>SANTA FE</b>		<b>26.200</b>	<b>41</b>	<b>61</b>	<b>63</b>	<b>75</b>	<b>85</b>	<b>93</b>
TOTAL PAÍS	LA	10.500	9	15	19	25	27	49
	LF	176.300	39	45	64	73	79	75
<b>TOTAL PAÍS</b>	<b>19/20</b>	<b>186.800</b>	<b>37</b>	<b>44</b>	<b>62</b>	<b>71</b>	<b>76</b>	<b>74</b>
	<b>18/19</b>	<b>194.835</b>	<b>49</b>	<b>56</b>	<b>74</b>	<b>86</b>	<b>89</b>	<b>96</b>

(\*) Cifras Provisorias

## AVANCE DE LA COSECHA DE GIRASOL

CAMPAÑA: 2019/2020 (\*)

DELEGACIÓN	ÁREA SEMBRADA	19/03	26/03	02/04	08/04	16/04	23/04	
	Hectáreas	%	%	%	%	%	%	
Bahía Blanca	3.500		43	90	100	100	100	
Bolívar	70.000		8	8	100	100	100	
Bragado	3.000		50	100	100	100	100	
General Madariaga	62.700	52	71	93	100	100	100	
Junín	1.500	100	100	100	100	100	100	
La Plata	6.000	60	90	100	100	100	100	
Lincoln	6.000	15	15	15	45	83	90	
Pehuajó	63.300	67	91	100	100	100	100	
Pergamino	2.050	100	100	100	100	100	100	
Pigüé	72.000	23	40	50	70	90	100	
Salliqueló	127.000	8	25	53	76	86	92	
Tandil	213.000	29	73	82	97	100	100	
Tres Arroyos	200.000	31	52	69	89	100	100	
25 de Mayo	19.050	77	100	100	100	100	100	
<b>BUENOS AIRES</b>	849.100	29	54	68	90	97	99	
	928.250	26	53	67	85	96	98	
Laboulaye	20.000	85	95	100	100	100	100	
Marcos Juárez	4.900	100	100	100	100	100	100	
Río Cuarto	2.000		90	100	100	100	100	
San Francisco	7.221	90	100	100	100	100	100	
Villa María	300			100	100	100	100	
<b>CÓRDOBA</b>	34.421	83	96	100	100	100	100	
	37.250	78	93	100	100	100	100	
Paraná	2.700	100	100	100	100	100	100	
Rosario del Tala	250	100	100	100	100	100	100	
<b>ENTRE RÍOS</b>	2.950	100	100	100	100	100	100	
	7.800	100	100	100	100	100	100	
General Pico	71.400	27	54	81	95	97	100	
Santa Rosa	63.120	47	75	92	98	100	100	
<b>LA PAMPA</b>	134.520	36	64	86	96	98	100	
	157.500	61	88	100	100	100	100	
Avellaneda	139.500	100	100	100	100	100	100	
Cañada de Gómez	6.000	100	100	100	100	100	100	
Casilda	0							
Rafaela	64.500	100	100	100	100	100	100	
Venado Tuerto	200	100	100	100	100	100	100	
<b>SANTA FE</b>	210.200	100	100	100	100	100	100	
	266.884	100	100	100	100	100	100	
CATAMARCA	0							
CORRIENTES	0							
CHACO (Charata)	144.400	100	100	100	100	100	100	
CHACO (Pcia. R. S. Peña)	105.300	100	100	100	100	100	100	
FORMOSA	3.000	100	100	100	100	100	100	
JUJUY	0							
MISIONES	0							
SALTA	350							
SAN LUIS	9.300	39	72	98	100	100	100	
STGO. ESTERO	0							
STGO. ESTERO (Quimilí)	70.000	100	100	100	100	100	100	
TUCUMÁN	0							
<b>TOTAL PAÍS</b>	19/20	1.563.540	56	72	82	94	98	99
	18/19	1.941.000	61	76	84	93	98	99

(\*) Cifras Provisorias

## AVANCE DE LA COSECHA DE MAIZ

CAMPAÑA: 2019/2020 (\*)

DELEGACIÓN	ÁREA SEMBRADA <i>Hectáreas</i>	19/03	26/03	02/04	08/04	16/04	23/04
		%	%	%	%	%	%
Bahía Blanca	18.510						
Bolívar	160.000				5	10	10
Bragado	160.500		5	10	20	30	40
General Madariaga	125.000				2	10	10
Junín	159.000	4	6	11	32	52	62
La Plata	37.000		2	4	10	25	35
Lincoln	282.000			4	14	27	61
Pehuajó	362.700				4	19	30
Pergamino	168.000	1	15	27	32	41	52
Pigüé	145.000						
Salliqueló	165.000			9	18	42	42
Tandil	237.000						
Tres Arroyos	205.000						
25 de Mayo	165.000	4	9	9	11	14	28
<b>BUENOS AIRES</b>	2.389.710	1	3	5	11	20	29
	2.419.000	4	10	17	24	30	38
Laboulaye	416.300	2	5	17	21	24	28
Marcos Juárez	400.000	9	23	33	62	75	82
Río Cuarto	780.000		3	5	7	7	10
San Francisco	697.720	7	17	24	30	32	33
Villa María	455.000		5	6	12	14	14
<b>CÓRDOBA</b>	2.749.020	3	10	16	24	27	30
	2.828.000	5	10	15	22	34	43
Paraná	145.000	72	87	88	88	88	88
Rosario del Tala	340.000	70	85	93	95	95	95
<b>ENTRE RÍOS</b>	485.000	71	86	92	93	93	93
	437.000	72	82	85	87	87	87
General Pico	410.000				5	9	23
Santa Rosa	130.000						2
<b>LA PAMPA</b>	540.000	0	0	0	4	8	20
	487.250	0	0	2	5	12	19
Avellaneda	90.000	35	35	35	35	35	35
Cañada de Gómez	240.000	72	72	72	72	72	72
Casilda	112.100	60	73	79	82	84	86
Rafaela	320.000	63	73	82	85	85	85
Venado Tuerto	230.000	15	40	45	55	60	75
<b>SANTA FE</b>	992.100	52	61	67	71	72	76
	923.800	31	50	57	64	70	74
CATAMARCA	15.800						
CORRIENTES	11.000	80	80	80	80	90	93
CHACO (Charata)	120.000	6	6	6	8	10	10
CHACO (Pcia. R. S. Peña)	154.000						
FORMOSA	69.000						
JUJUY	5.240						
MISIONES	30.000	67	74	78	80	83	85
SALTA	280.000						
SAN LUIS	377.500			2	2	2	9
STGO. ESTERO	176.000						
STGO. ESTERO (Quimilí)	630.000						
TUCUMÁN	81.000						
<b>TOTAL PAÍS</b>		19/20					
	9.105.370	11	15	19	24	27	32
	9.039.000	18/19	9	15	19	24	31
			9	15	19	24	37

(\*) Cifras Provisorias

**AVANCE DE LA COSECHA DE SOJA**  
CAMPAÑA 2019/2020 (\*)

DELEGACIÓN		ÁREA SEMBRADA	19/03	26/03	02/04	08/04	16/04	23/04
		Hectáreas	%	%	%	%	%	%
Bolívar	1ª	279.900					9	66
	2ª	82.100						
Bragado	1ª	358.400		1	5	15	25	45
	2ª	151.820						
General Madariaga	1ª	69.700					3	20
	2ª	25.400						
Junín	1ª	335.500		3	5	5	74	87
	2ª	169.500					1	12
La Plata	1ª	59.750				5	15	30
	2ª	24.250						3
Lincoln	1ª	456.000		2	6	19	41	76
	2ª	275.000						21
Pehuajó	1ª	425.000				5	22	61
	2ª	206.400						
Pergamino	1ª	512.800		5	16	24	49	69
	2ª	236.200						6
Pigüé	1ª	119.200						3
	2ª	27.000						
Salliqueló	1ª	189.000			2	10	23	34
	2ª	49.000				2	3	3
Tandil	1ª	325.000					4	23
	2ª	243.600						
Tres Arroyos	1ª	300.000				20	43	53
	2ª	233.000						
25 de Mayo	1ª	259.500		2	4	17	43	69
	2ª	120.349						
BUENOS AIRES	19/20	5.533.369	0	1	3	8	21	40
	18/19	5.545.128	0	1	5	17	26	37
Laboulaye	1ª	554.600			11	13	16	33
	2ª	144.400						
Marcos Juárez	1ª	613.760	1	26	40	68	86	100
	2ª	280.550					34	73
Río Cuarto	1ª	972.300		3	5	20	60	90
	2ª	125.300						30
San Francisco	1ª	564.301	7	32	48	77	92	94
	2ª	361.707					2	5
Villa María	1ª	570.160		5	5	13	52	77
	2ª	269.040					4	14
CÓRDOBA	19/20	4.456.118	1	9	15	28	49	66
	18/19	4.454.424	0	3	14	22	31	54
Paraná	1ª	198.000	4	14	18	54	63	87
	2ª	191.150						4
Rosario del Tala	1ª	535.000	1	1	7	23	35	63
	2ª	255.000					0	15
ENTRE RÍOS	19/20	1.179.150	1	3	6	19	26	47
	18/19	1.177.700	3	5	7	11	19	31

**AVANCE DE LA COSECHA DE SOJA**  
**CAMPAÑA 2018/2019 (\*)**

DELEGACIÓN		ÁREA SEMBRADA	19/03	26/03	02/04	08/04	16/04	23/04
		Hectáreas	%	%	%	%	%	%
General Pico	1ª	308.200				2	17	27
	2ª	64.300						
Santa Rosa	1ª	124.660					3	28
	2ª	5.100						
LA PAMPA	19/20	502.260	0	0	0	1	11	23
	18/19	484.600	0	0	0	4	9	28
Avellaneda	1ª	101.500	5	7	12	16	22	30
	2ª	108.400					1	10
Cañada de Gómez	1ª	430.000	4	15	43	70	95	100
	2ª	344.486					52	76
Casilda	1ª	474.500	13	29	67	83	100	100
	2ª	218.700				9	63	90
Rafaela	1ª	300.000		10	5	22	36	55
	2ª	460.000					2	23
Venado Tuerto	1ª	395.000	2	31	40	72	92	92
	2ª	143.500					2	40
SANTA FE	19/20	2.976.086	3	13	24	38	59	71
	18/19	2.838.202	2	8	21	45	61	73
CATAMARCA	1ª	16.300					4	38
	2ª	27.000						35
CORRIENTES	1ª	4.490						5
	2ª	700						5
CHACO (Charata)	1ª	198.400				3	8	28
	2ª	55.600		2	2	6	16	32
CHACO (Peña)	1ª	169.600			3	7	17	33
	2ª	75.400			7	7	16	33
FORMOSA	1ª	12.000						
	2ª	13.000						
JUJUY	1ª	3.310						
	2ª	3.420						
MISIONES		3.750			4	10	10	15
SALTA	1ª	350.127					1	3
	2ª	46.874					11	11
SAN LUIS	1ª	317.900		1	11	32	54	74
	2ª	4.100					7	37
STGO. ESTERO	1ª	107.000					4	12
	2ª	80.100					6	15
STGO. ESTERO (Quimilí)	1ª	471.200		2	2	5	10	15
	2ª	392.520						
TUCUMAN	1ª	96.400				1	6	42
	2ª	94.400				2	6	35
TOTAL PAÍS	19/20	17.190.574	1	5	10	18	33	49
	18/19	17.013.000	1	3	9	20	29	43

(\*) Cifras Provisorias

## AVANCE DE LA COSECHA DE SORGO

CAMPAÑA: 2019/2020 (\*)

DELEGACIÓN	ÁREA SEMBRADA	19/03	26/03	02/04	08/04	16/04	23/04	
	Hectáreas	%	%	%	%	%	%	
Bahía Blanca	5.060							
Bolívar	0							
Bragado	3.500							
General Madariaga	0							
Junín	7.500				6	29	50	
La Plata	9.000							
Lincoln	5.500							
Pehuajó	2.650							
Pergamino	7.500					7	23	
Pigüé	7.000							
Salliqueló	21.600						10	
Tandil	6.000							
Tres Arroyos	0							
25 de Mayo	5.130						5	
<b>BUENOS AIRES</b>	80.440	0	0	0	1	5	11	
	155.210	0	0	1	6	9	13	
Laboulaye	3.000		5	11	22	26	30	
Marcos Juárez	6.000				23	23	66	
Río Cuarto	6.950							
San Francisco	21.218	14	27	27	27	27	27	
Villa María	8.900							
<b>CÓRDOBA</b>	46.068	7	13	13	16	16	21	
	38.685	0	0	0	0	8	29	
Paraná	44.800	24	61	68	82	86	87	
Rosario del Tala	37.000	4	7	15	38	66	74	
<b>ENTRE RÍOS</b>	81.800	15	36	43	61	77	81	
	78.000	3	15	30	58	73	81	
General Pico	3.200							
Santa Rosa	36.800							
<b>LA PAMPA</b>	40.000	0	0	0	0	0	0	
	48.900	0	0	0	0	0	0	
Avellaneda	39.500	30	40	60	60	60	60	
Cañada de Gómez	7.400		34	35	35	65	81	
Casilda	3.800	8	8	46	75	100	100	
Rafaela	36.000	20	30	50	70	80	90	
Venado Tuerto	800			10	45	50	50	
<b>SANTA FE</b>	87.500	36	33	52	62	70	48	
	109.700	14	22	35	59	67	73	
CATAMARCA	200							
CORRIENTES	4.800						8	
CHACO (Charata)	26.000	1	1	1	1	2	2	
CHACO (Pcia. R. S. Peña)	15.000							
FORMOSA	16.000							
JUJUY	0							
MISIONES	0							
SALTA	6.800							
SAN LUIS	14.250							
STGO. ESTERO	33.500							
STGO. ESTERO (Quimilí)	50.000							
TUCUMÁN	4.200							
<b>TOTAL PAÍS</b>	19/20	506.558	9	13	18	23	28	26
	18/19	588.945	2	6	11	21	28	34

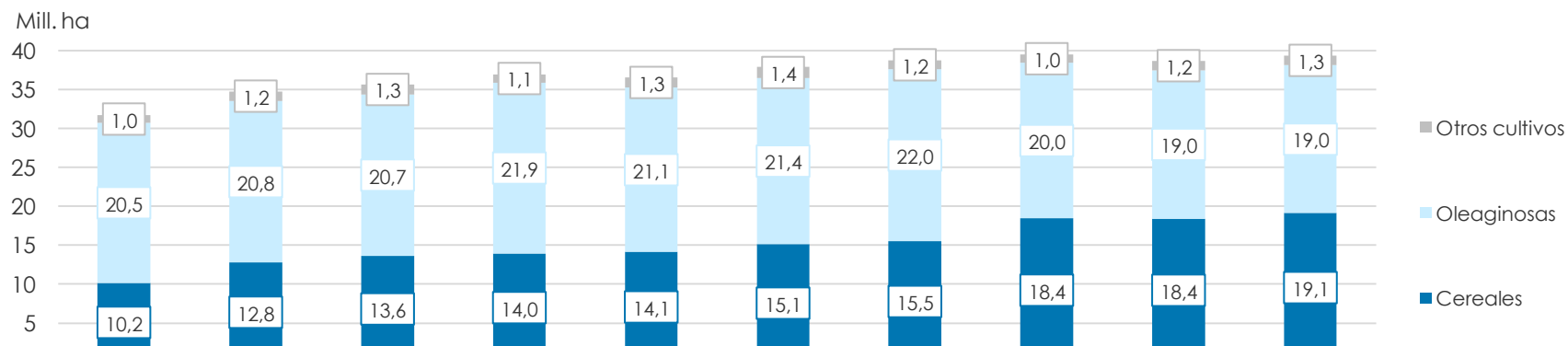
(\*) Cifras Provisorias



**ÁREA SEMBRADA DE GRANOS Y ALGODÓN DE LA REPÚBLICA ARGENTINA** (en Ha)  
**CAMPAÑAS 2009/2010- 2018/2019 (\*)**

CULTIVOS	2009/2010	2010/2011	2011/2012	2012/2013	2013/2014	2014/2015	2015/2016	2016/2017	2017/2018*	2018/2019*
ALPISTE	11.000	17.000	14.000	14.000	28.000	26.000	19.000	32.000	15.000	27.000
ARROZ	220.000	258.000	237.000	233.000	243.000	239.000	215.000	206.000	202.000	195.000
AVENA	917.000	1.133.000	1.057.000	1.224.000	1.460.000	1.340.000	1.329.000	1.350.000	1.151.000	1.364.000
CEBADA	588.000	804.000	1.229.000	1.876.000	1.342.000	1.082.000	1.514.000	980.000	1.020.000	1.355.000
CENTENO	152.000	159.000	156.000	163.000	310.000	319.000	332.000	307.000	323.000	345.000
MAIZ	3.671.260	4.560.000	5.000.000	6.100.000	6.100.000	6.000.000	6.900.000	8.480.000	9.140.000	9.000.000
MIJO	33.000	37.000	42.000	41.300	16.000	11.000	13.000	6.940	6.380	8.000
SORGO GRANIFERO	1.033.000	1.233.000	1.266.000	1.158.000	997.000	840.000	843.000	728.000	640.000	530.000
TRIGO	3.556.000	4.580.000	4.630.000	3.160.000	3.650.000	5.260.000	4.380.000	6.360.000	5.930.000	6.290.000
Subtotal Cereales	10.181.260	12.781.000	13.631.000	13.969.300	14.146.000	15.117.000	15.545.000	18.449.940	18.427.380	19.114.000
CARTAMO	74.000	92.000	171.000	119.000	9.000	44.000	80.000	26.000	35.000	28.650
COLZA	12.000	13.000	30.000	93.000	72.000	56.000	37.000	25.000	18.300	18.700
GIRASOL	1.545.300	1.758.000	1.851.000	1.660.000	1.300.000	1.465.000	1.435.000	1.860.000	1.704.000	1.940.000
LINO	38.500	25.750	17.000	15.000	18.000	15.000	17.000	13.000	12.400	14.200
SOJA	18.860.000	18.885.000	18.670.000	20.000.000	19.700.000	19.790.000	20.479.000	18.057.000	17.260.000	17.000.000
Subtotal Oleaginosas	20.529.800	20.773.750	20.739.000	21.887.000	21.099.000	21.370.000	22.048.000	19.981.000	19.029.700	19.001.550
ALGODON	489.410	640.765	622.000	411.000	552.000	524.000	406.000	253.000	327.000	441.000
MANI	222.000	264.000	307.000	418.000	412.000	425.500	370.000	364.000	452.000	389.000
POROTO	268.000	273.000	338.000	277.000	352.000	438.000	377.000	424.000	418.000	421.000
Subtotal Otros Cultivos	979.410	1.177.765	1.267.000	1.106.000	1.316.000	1.387.500	1.153.000	1.041.000	1.197.000	1.251.000
<b>TOTAL</b>	<b>31.690.470</b>	<b>34.732.515</b>	<b>35.637.000</b>	<b>36.962.300</b>	<b>36.561.000</b>	<b>37.874.500</b>	<b>38.746.000</b>	<b>39.471.940</b>	<b>38.654.080</b>	<b>39.366.550</b>

(\*) Cifras Provisorias

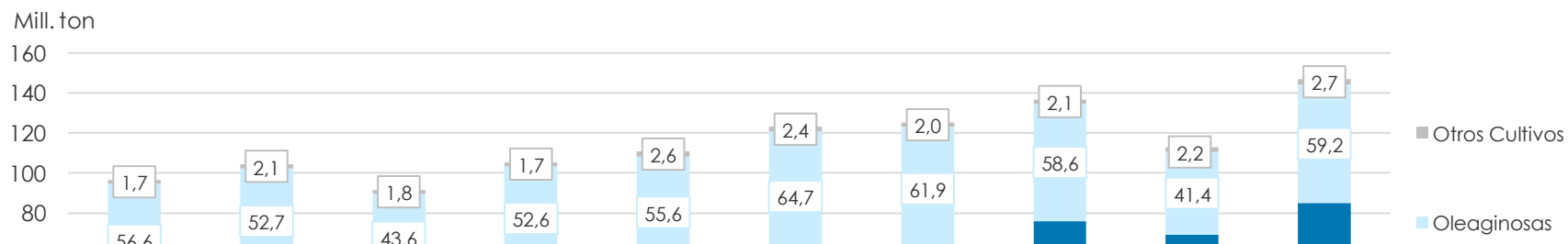


## VOLUMENES DE PRODUCCIÓN DE GRANOS Y ALGODÓN (en ton)

CAMPAÑAS 2009/2010 / 2010/2011 / 2011/2012 / 2012/2013 / 2013/2014 / 2014/2015 / 2015/2016 / 2016/2017 / 2017/2018\* / 2018/2019\*

CULTIVOS	2009/2010	2010/2011	2011/2012	2012/2013	2013/2014	2014/2015	2015/2016	2016/2017*	2017/2018*	2018/2019*
ALPISTE	9.800	27.000	23.000	18.000	53.000	32.000	29.000	44.000	22.000	41.000
ARROZ	1.240.000	1.748.000	1.568.000	1.560.000	1.580.000	1.560.000	1.400.000	1.330.000	1.368.000	1.190.000
AVENA	182.000	660.000	415.000	496.000	445.000	525.000	553.000	785.000	492.000	572.000
CEBADA	1.370.000	2.980.000	4.100.000	5.170.000	4.730.000	2.920.000	4.950.000	3.300.000	3.740.000	5.060.000
CENTENO	25.100	44.000	43.000	40.000	52.000	97.000	61.000	79.000	86.000	87.000
MAIZ	22.663.000	23.800.000	21.200.000	32.100.000	33.000.000	33.800.000	39.800.000	49.500.000	43.460.000	57.000.000
MIJO	9.000	8.000	17.400	11.200	3.000	4.640	6.870	5.330	2.250	4.000
SORGO GRANIFERO	3.640.000	4.460.000	4.250.000	3.600.000	3.470.000	3.100.000	3.030.000	2.530.000	1.560.000	1.600.000
TRIGO	9.000.000	15.900.000	14.500.000	8.000.000	9.200.000	13.930.000	11.300.000	18.390.000	18.500.000	19.460.000
Subtotal Cereales	38.138.900	49.627.000	46.116.400	50.995.200	52.533.000	55.968.640	61.129.870	75.963.330	69.230.250	85.014.000
CARTAMO	44.000	56.000	108.000	50.000	3.000	29.000	52.000	18.000	28.000	24.000
COLZA	17.000	23.000	51.000	128.000	112.000	105.000	67.000	50.000	35.000	40.000
GIRASOL	2.224.000	3.672.000	3.340.000	3.100.000	2.060.000	3.160.000	3.000.000	3.550.000	3.540.000	3.800.000
LINO	52.000	32.000	21.000	17.000	20.000	17.000	20.000	17.000	14.000	19.500
SOJA	54.250.000	48.900.000	40.100.000	49.300.000	53.400.000	61.400.000	58.800.000	55.000.000	37.790.000	55.300.000
Subtotal Oleaginosas	56.587.000	52.683.000	43.620.000	52.595.000	55.595.000	64.711.000	61.939.000	58.635.000	41.407.000	59.183.500
ALGODON	760.000	1.038.000	709.000	543.000	1.019.000	795.000	670.000	616.000	814.000	873.000
MANI	611.000	701.000	686.000	1.026.000	1.170.000	1.000.000	1.000.000	1.080.000	921.000	1.287.000
POROTO	338.000	333.000	361.000	95.700	430.000	600.000	370.000	414.000	473.000	550.000
Subtotal Otros Cultivos	1.709.000	2.072.000	1.756.000	1.664.700	2.619.000	2.395.000	2.040.000	2.110.000	2.208.000	2.710.000
<b>TOTAL</b>	<b>96.434.900</b>	<b>104.382.000</b>	<b>91.492.400</b>	<b>105.254.900</b>	<b>110.747.000</b>	<b>123.074.640</b>	<b>125.108.870</b>	<b>136.708.330</b>	<b>112.845.250</b>	<b>146.907.500</b>

(\*) Cifras Provisorias



**PRODUCCIÓN DE CULTIVOS EN LA REPÚBLICA ARGENTINA**  
**CAMPAÑA 2018/2019 (\*)**

CULTIVOS	ÁREA SEMBRADA	ÁREA NO COSECHADA	ÁREA COSECHADA	%	RENDIMIENTO	PRODUCCIÓN
	Miles ha (1)	Miles ha	Miles ha (2)		qq/ha (3)	Miles ton (2)*(3)/10
ALPISTE	27	0	27	99	15,4	41
ARROZ	195	12	183	94	64,9	1.190
AVENA	1.364	1.126	238	17	24,0	572
CEBADA	1.355	143	1.212	89	41,8	5.060
CENTENO	345	296	49	14	17,6	87
MAÍZ	9.000	1.800	7.200	80	79,2	57.000
MIJO	8	5	3	31	15,6	4
SORGO GRANIFERO	530	193	337	64	47,5	1.600
TRIGO	6.290	235	6.050	96	32,2	19.460
Subtotal Cereales	19.114	3.810	15.299	80	-	85.014
CÁRTAMO	29	0	29	100	8,5	24
COLZA	19	0	19	99	21,4	40
GIRASOL	1.940	65	1.875	97	20,3	3.800
LINO	14	0	14	100	13,7	20
SOJA	17.000	400	16.600	98	33,3	55.300
Subtotal Oleaginosas	19.002	465	18.536	98	-	59.184
ALGODÓN	441	108	333	75	26,2	873
MANÍ	389	1	388	99	33,2	1.287
POROTOS	421	1	420	99	13,1	550
<b>TOTAL PAÍS</b>	<b>39.366</b>	<b>4.385</b>	<b>34.976</b>	<b>89</b>	<b>-</b>	<b>146.907</b>

(\*) Cifras Provisorias

## HUMEDAD Y ESTADO DE LOS CULTIVOS

Desde el 17/04/2020 al 23/04/2020

PROVINCIA	DELEGACIÓN	GIRASOL									
		Estadio Fenológico					Estado General				Humedad
		E	C	F	L	M	MB	B	R	M	
BUENOS AIRES	BAHÍA BLANCA	-	-	-	-	-	-	-	-	-	-
	BOLÍVAR	-	-	-	-	-	-	-	-	-	-
	BRAGADO	-	-	-	-	-	-	-	-	-	-
	GENERAL MADARIAGA	-	-	-	-	-	-	-	-	-	-
	JUNÍN	-	-	-	-	-	-	-	-	-	-
	LA PLATA	-	-	-	-	-	-	-	-	-	-
	LINCOLN	-	-	-	-	100	-	100	-	-	E/A
	PEHUAJÓ	-	-	-	-	-	-	-	-	-	-
	PERGAMINO	-	-	-	-	-	-	-	-	-	-
	PIGÜÉ	-	-	-	-	-	-	-	-	-	-
	SALLIQUELÓ	-	-	-	-	100	3	80	17	-	A/R
	TANDIL	-	-	-	-	-	-	-	-	-	-
	TRES ARROYOS	-	-	-	-	-	-	-	-	-	-
	25 DE MAYO	-	-	-	-	-	-	-	-	-	-
CÓRDOBA	LABOULAYE	-	-	-	-	-	-	-	-	-	-
	MARCOS JUÁREZ	-	-	-	-	-	-	-	-	-	-
	RÍO CUARTO	-	-	-	-	-	-	-	-	-	-
	SAN FRANCISCO	-	-	-	-	-	-	-	-	-	-
	VILLA MARÍA	-	-	-	-	-	-	-	-	-	-
ENTRE RÍOS	PARANÁ	-	-	-	-	-	-	-	-	-	-
	ROSARIO DEL TALA	-	-	-	-	-	-	-	-	-	-
LA PAMPA	GENERAL PICO	-	-	-	-	-	-	-	-	-	-
	SANTA ROSA	-	-	-	-	-	-	-	-	-	-
SANTA FE	AVELLANEDA	-	-	-	-	-	-	-	-	-	-
	CAÑADA de GÓMEZ	-	-	-	-	-	-	-	-	-	-
	CASILDA	-	-	-	-	-	-	-	-	-	-
	RAFAELA	-	-	-	-	-	-	-	-	-	-
	VENADO TUERTO	-	-	-	-	-	-	-	-	-	-
CATAMARCA	CATAMARCA	-	-	-	-	-	-	-	-	-	-
CORRIENTES	CORRIENTES	-	-	-	-	-	-	-	-	-	-
CHACO	CHARATA	-	-	-	-	-	-	-	-	-	-
	ROQUE SÁENZ PEÑA	-	-	-	-	-	-	-	-	-	-
FORMOSA	FORMOSA	-	-	-	-	-	-	-	-	-	-
JUJUY	JUJUY	-	-	-	-	-	-	-	-	-	-
MISIONES	POSADAS	-	-	-	-	-	-	-	-	-	-
SALTA	SALTA	-	-	-	-	-	-	-	-	-	-
SAN LUIS	SAN LUIS	-	-	-	-	-	-	-	-	-	-
SANTIAGO DEL ESTERO	SANTIAGO DEL ESTERO	-	-	-	-	-	-	-	-	-	-
	QUIMILÍ	-	-	-	-	-	-	-	-	-	-
TUCUMÁN	TUCUMÁN	-	-	-	-	-	-	-	-	-	-

Las cifras expresan porcentaje de la superficie del área sembrada.

Estado general: MB: Muy Bueno, B: Bueno, R: Regular, M: Malo.

Humedad: A: Adecuada, R: Regular, E: Exceso, I: Inundación, PS: Principio de Sequía, S: Sequía.

Estadio Fenológico: E: Emergencia; C: Crecimiento; F: Floración; L: Llenado; M: Madurez

(\*) La sumatoria puede ser inferior a 100, correspondiendo la diferencia a siembras aún sin emerger.

## HUMEDAD Y ESTADO DE LOS CULTIVOS

Desde el 17/04/2020 al 23/04/2020

PROVINCIA	DELEGACIÓN	MAÍZ									
		Estadio Fenológico					Estado General				Humedad
		E	C	F	L	M	MB	B	R	M	
BUENOS AIRES	BAHÍA BLANCA	-	-	-	-	100	-	80	20	-	A/R/PS
	BOLÍVAR	-	-	-	-	100	-	100	-	-	A
	BRAGADO	-	-	-	5	95	-	100	-	-	A
	GENERAL MADARIAGA	-	-	-	12	88	-	82	18	-	A
	JUNÍN	-	-	-	5	95	19	71	10	-	A
	LA PLATA	-	-	-	10	90	20	75	5	-	A
	LINCOLN	-	-	-	-	100	-	100	-	-	A/E
	PEHUAJÓ	-	-	-	5	95	34	53	13	-	A
	PERGAMINO	-	-	-	8	92	-	100	-	-	A
	PIGÜÉ	-	-	-	15	95	34	55	11	-	A/R
	SALLIQUELÓ	-	-	-	1	99	3	84	13	-	A/R
	TANDIL	-	-	-	-	100	-	89	11	-	A
	TRES ARROYOS	-	-	-	-	100	-	100	-	-	A/PS
25 DE MAYO	-	-	-	7	93	25	75	-	-	A	
CÓRDOBA	LABOULAYE	-	-	-	25	75	11	65	19	5	A
	MARCOS JUÁREZ	-	-	-	-	100	32	63	5	-	A
	RÍO CUARTO	-	-	-	40	60	-	73	22	5	A/R
	SAN FRANCISCO	-	-	-	54	46	2	69	29	-	A
	VILLA MARÍA	-	-	-	28	72	-	89	11	-	A
ENTRE RÍOS	PARANÁ	-	-	-	-	100	-	80	16	4	A/R
	ROSARIO DEL TALA	-	-	-	-	100	3	30	41	26	R/PS/S
LA PAMPA	GENERAL PICO	-	-	-	42	58	26	49	15	10	A
	SANTA ROSA	-	-	-	90	10	8	70	22	-	A/R
SANTA FE	AVELLANEDA	-	-	-	15	85	-	68	32	-	A/R
	CAÑADA de GÓMEZ	-	-	-	10	90	30	30	40	-	A
	CASILDA	-	-	-	-	100	24	62	10	4	A
	RAFAELA	-	-	-	-	100	-	85	15	-	A
	VENADO TUERTO	-	-	-	-	100	30	70	-	-	A
CATAMARCA	CATAMARCA	-	-	-	60	40	-	98	2	-	R
CORRIENTES	CORRIENTES	-	-	-	-	100	21	79	-	-	A
CHACO	CHARATA	-	-	-	76	24	54	44	2	-	A/R
	ROQUE SÁENZ PEÑA	-	-	-	100	-	-	66	34	-	A/R/PS
FORMOSA	FORMOSA	-	-	40	60	-	-	100	-	-	A
JUJUY	JUJUY	-	-	-	70	30	-	100	-	-	A
MISIONES	POSADAS	-	-	-	-	-	43	56	1	-	A/R
SALTA	SALTA	-	-	10	90	-	-	95	5	-	A/R
SAN LUIS	SAN LUIS	-	-	-	60	40	-	37	37	26	A
SANTIAGO DEL ESTERO	SANTIAGO DEL ESTERO	-	-	-	99	1	-	100	-	-	A/R
	QUIMILÍ	-	-	-	50	50	-	80	20	-	A/R
TUCUMÁN	TUCUMÁN	-	-	-	70	30	-	100	-	-	A/R

Las cifras expresan porcentaje de la superficie del área sembrada.

Estado general: MB: Muy Bueno, B: Bueno, R: Regular, M: Malo.

Humedad: A: Adecuada, R: Regular, E: Exceso, I: Inundación, PS: Principio de Sequía, S: Sequía.

Estadio Fenológico: E: Emergencia; C: Crecimiento; F: Floración; L: Llenado; M: Madurez

(\*) La sumatoria puede ser inferior a 100, correspondiendo la diferencia a siembras aún sin emerger.

## HUMEDAD Y ESTADO DE LOS CULTIVOS

Desde el 17/04/2020 al 23/04/2020

PROVINCIA	DELEGACIÓN	SOJA de primera								SOJA de segunda								Humedad		
		Estadio Fenológico					Estado General			Estadio Fenológico					Estado General					
		E	C	F	L	M	MB	B	R	M	E	C	F	L	M	MB	B		R	M
BUENOS AIRES	BAHIA BLANCA	-	-	-	-	-	-	-	-	-	-	-	-	-	-	-	-	-	-	-
	BOLIVAR	-	-	-	-	100	-	100	-	-	-	-	-	-	100	-	100	-	-	A
	BRAGADO	-	-	-	10	90	-	100	-	-	-	-	-	50	50	-	100	-	-	A
	GENERAL MADARIAGA	-	-	-	11	89	-	91	9	-	-	-	-	94	6	-	77	23	-	A
	JUNIN	-	-	-	-	100	26	58	17	-	-	-	-	39	61	18	61	21	-	A
	LA PLATA	-	-	-	10	90	30	70	-	-	-	-	-	50	50	-	70	30	-	A
	LINCOLN	-	-	-	-	100	-	100	-	-	-	-	-	-	100	-	100	-	-	E/A
	PEHUAJO	-	-	-	-	100	26	70	5	-	-	-	-	100	-	31	60	9	-	A
	PERGAMINO	-	-	-	-	100	-	100	-	-	-	-	-	29	71	-	100	-	-	A
	PIGÜE	-	-	-	-	100	17	61	21	-	-	-	-	-	100	-	24	50	26	A/R
	SALLIQUELO	-	-	-	6	94	-	72	28	-	-	-	-	25	75	1	78	21	-	A/R
	TANDIL	-	-	-	-	100	-	84	16	-	-	-	-	36	64	-	65	20	-	A
TRES ARROYOS	-	-	-	2	98	-	-	100	-	-	-	-	100	-	-	-	-	-	A/PS	
25 DE MAYO	-	-	-	-	100	21	79	-	-	-	-	-	37	63	-	100	-	-	A	
CORDOBA	LABOULAYE	-	-	-	-	100	10	64	21	5	-	-	-	34	66	13	62	20	5	A
	MARCOS JUAREZ	-	-	-	-	-	-	-	-	-	-	-	-	-	100	5	74	21	-	A
	RIO CUARTO	-	-	-	-	100	-	73	18	8	-	-	-	2	98	-	48	33	19	A/R/PS
	SAN FRANCISCO	-	-	-	2	98	2	72	26	-	-	-	-	89	11	-	70	30	-	A
	VILLA MARIA	-	-	-	-	100	-	93	7	-	-	-	-	44	56	-	100	-	-	A
ENTRE RIOS	PARANA	-	-	-	7	93	-	100	-	-	-	-	-	93	7	-	96	2	2	A/R
	ROSARIO DEL TALA	-	-	-	14	86	7	44	40	9	-	-	-	66	34	3	43	39	14	A/R/PS
LA PAMPA	GENERAL PICO	-	-	-	31	69	25	58	17	-	-	-	-	100	-	28	56	19	-	A
	SANTA ROSA	-	-	-	15	85	-	79	21	-	-	-	-	30	70	-	58	26	19	A/R
SANTA FE	AVELLANEDA	-	-	-	-	100	-	64	35	2	-	-	-	50	50	-	59	40	1	A/R/PS
	CASILDA	-	-	-	-	-	-	-	-	-	-	-	-	-	100	-	21	31	48	A
	CAÑADA de GOMEZ	-	-	-	-	-	-	-	-	-	-	-	-	-	100	12	30	28	30	A
	RAFAELA	-	-	-	14	86	-	87	13	-	-	-	-	50	50	-	78	22	-	A
VENADO TUERTO	-	-	-	-	100	-	100	-	-	-	-	-	-	100	-	100	-	-	A	
CATAMARCA	CATAMARCA	-	-	-	10	90	-	99	1	-	-	-	-	10	90	-	100	-	-	PS/R
CORRIENTES	CORRIENTES	-	-	-	-	100	28	72	-	-	-	-	-	-	100	20	80	-	-	A
CHACO	CHARATA	-	-	-	39	61	35	46	14	4	-	-	-	25	75	39	53	8	-	A/R
	ROQUE SAENZ PEÑA	-	-	-	45	55	20	50	30	-	-	-	-	45	55	20	50	30	-	R/PS
FORMOSA	FORMOSA	-	-	-	-	100	-	100	-	-	-	-	-	-	-	-	-	-	-	A
JUJUY	JUJUY	-	-	-	60	40	-	100	-	-	-	-	-	60	40	-	100	-	-	A
MISIONES	POSADAS	-	-	-	-	100	-	49	51	-	-	-	-	-	-	-	-	-	-	A/R

## HUMEDAD Y ESTADO DE LOS CULTIVOS

Desde el 08/04/2020 al 16/04/2020

PROVINCIA	DELEGACIÓN	SOJA de primera										SOJA de segunda										Humedad
		Estadio Fenológico					Estado General					Estadio Fenológico					Estado General					
		E	C	F	L	M	MB	B	R	M	E	C	F	L	M	MB	B	R	M			
SALTA	SALTA	-	-	-	93	7	-	87	13	-	-	-	-	93	7	-	87	13	-	A/R		
SAN LUIS	SAN LUIS	-	-	-	13	87	-	35	37	28	-	-	-	57	43	-	43	30	27	A		
SANTIAGO DEL ESTERO	SANTIAGO DEL ESTERO	-	-	-	77	23	-	100	-	-	-	-	-	74	23	-	100	-	-	A/R		
	QUIMILÍ	-	-	-	36	64	-	80	20	-	-	-	11	73	16	-	80	20	-	A/R		
TUCUMÁN	TUCUMÁN	-	-	-	7	93	-	100	-	-	-	-	-	17	83	-	100	-	-	R		

Las cifras expresan porcentaje de la superficie del área sembrada.

Estado general: MB: Muy Bueno, B: Bueno, R: Regular, M:Malo.

Humedad: A: Adecuada, R: Regular, E: Exceso, I : Inundación, PS: Principio de Sequía, S: Sequía.

Estadio Fenológico: E: Emergencia; C:Crecimiento; F: Floración; L: Llenado; M: Madurez

(\*) La sumatoria puede ser inferior a 100, correspondiendo la diferencia a siembras aún sin emerger.